

## LIETUVOS REGIONŲ DARNI PLĖTRA

**Edmundas Vaitiekus**

*Baltijos tarptautinė akademija,  
Lomonosovo g. 4, Ryga, Latvija*

### **Anotacija**

Regioninis darniai plėtrai skirtų mokslinių tyrimų aspektas yra labai svarbus, kadangi įvairūs socialiniai, ekonominiai ir kiti veiksniai paprastai yra vertinami įvairiai identifikuojamų regionų mastu, tuo pačiu siekiant atskleisti skirtingos kilmės procesų ir pokyčių sąveiką būtent įvairiose regioninėse sistemose (Melnikas, 2011).

Straipsnyje aptariamos tolygaus regionų vystymosi prielaidos, problemos atspindi nuolat augantį mokslininkų, analitikų ir politikų domėjimąsi regionų ekonominės ir socialinės plėtros problematika.

Reikšminiai žodžiai: darni plėtra, Lietuvos regionai.

### **Įvadas**

Nepaisant ekonominės pažangos, pasaulis šiuo metu susiduria su pasauliniais darnaus vystymosi iššūkiais: padidėjusi atmosferos, vandens ir dirvožemio tarša, klimato kaita, ozono sluoksnio mažėjimas, gamtinių išteklių išekvojimas, gamtinės aplinkos blogėjimas, dirvožemio erozija, biologinės įvairovės nykimas, blogėjanti žmonių sveikata, didėjanti nelygybė ir socialinė atskirtis.

Tvari plėtra leidžia subalansuoti skirtingas visuomenės vystymosi perspektyvas. Tai apibrėžiama kaip kompromisas tarp visuomenės aplinkosauginių, ekonominių ir socialinių tikslų, kurie leidžia pasiekti visuotinę gerovę dabartinėms ir būsimoms kartoms, atsižvelgiant į leistiną poveikį aplinkai.

Nepaisant milijoninių ES lėšų, kurios buvo investuotos 60 Lietuvos savivaldybių, ekonominio išsivystymo, gyvenamosios aplinkos ir teikiamų paslaugų kokybės skirtumai tarp miestų ir kaimo vietovių bei tarp apskričių nemažėja. Tai yra pagrindiniai Lietuvos regioninės politikos iššūkiai. Darni regioninė politika gali garantuoti tolygų augimą, užtikrinti kokybišką gyvenimą visoje Lietuvos teritorijoje bei spręsti demografines problemas. Siekiant darnaus visos šalies vystymosi svarbu užtikrinti darnų šalies regionų vystymąsi.

Straipsnio paskirtis – apibūdinti darnią Lietuvos regionų plėtrą kaip reikšmingą mokslinio pažinimo objektą, atskleisti iššūkius regionų plėtrai.

Taikyti metodai: sisteminė mokslinės literatūros analizė, statistinių duomenų analizė.

### **Regionų plėtra**

Remiantis Lietuvos regioninės politikos Baltąja knyga (2017), regionas apibrėžiamas kaip teritorija, pasižyminti geografiniu, socialiniu ir ekonominiu vientisumu ar valdymo principais, kurie išskiria ją iš kitų teritorijų. Taikant skirtingus apibrėžimo kriterijus, gali būti įvardijami skirtingo tipo regionai.

Lietuvos Regioninės plėtros įstatymas (2000) regioną apibrėžia kaip apskritį (administracinį regioną) arba bet kurią kitą iš kelių bendras ribas turinčių apskričių ar savivaldybių Vyrųsybės išskirtą teritoriją, kurioje įgyvendinama nacionalinė regioninė politika. Lietuvos Respublikos teritorijos administraciniai vienetai yra apskritys ir savivaldybės. Šiuo metu Lietuvos Respublikos teritorijoje yra 10 apskričių ir 60 savivaldybių.

Regioninė plėtra mažoje valstybėje, tokioje kaip Lietuva, veikia kaip nacionalinės ekonomikos vystymosi netolygumų kompensacinis mechanizmas. Regioninės plėtros politikos proceso įtraukimas į darnaus vystymosi įgyvendinimą yra sudėtingas uždavinys, nes kinta sąvokos, regiono supratimas, atsižvelgiant į kintančias gyvenimo sąlygas. Vertinant situaciją ir tendencijas tolygios regionų plėtros srityje tenka konstatuoti, kad skirtumai tarp Lietuvos regionų yra dideli ir nemažėjantys. Todėl vienu iš pagrindinių šio laikotarpio prioritetų Lietuvai yra teritorinės socialinės ir ekonominės sanglaudos šalies viduje didinimas, arba kitaip tariant, socialinių ir ekonominių skirtumų tarp regionų mažinimas, t.y. koordinuotos nacionalinės regioninės politikos vykdymas (Česonis, 2012)

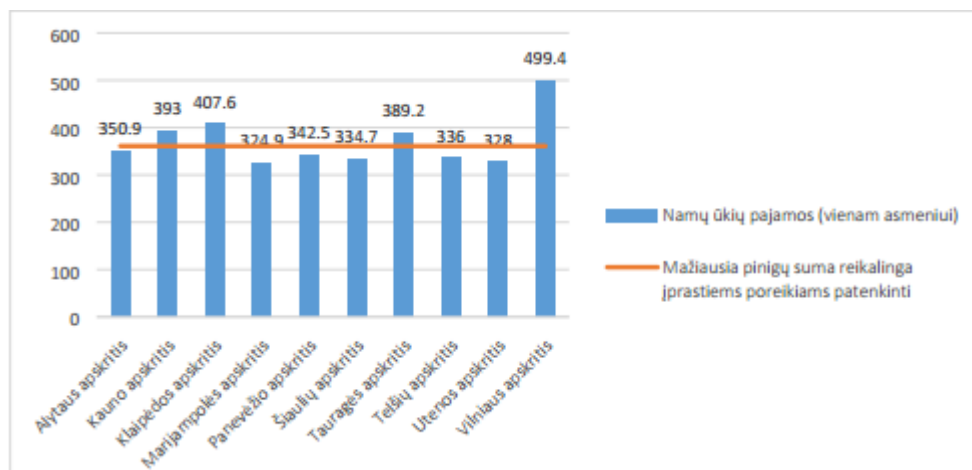
Nacionalinė regioninė politika – valstybės ir savivaldybių institucijų ir kitų subjektų tikslinė veikla, kuria daromas skirtingas poveikis regionų socialinei ir ekonominei plėtrai, siekiant mažinti socialinius ir ekonominius skirtumus tarp regionų ir pačiuose regionuose, skatinti visoje valstybės teritorijoje tolygią ir tvarią plėtrą. Nacionalinės regioninės politikos tikslas – mažinti socialinius ir ekonominius skirtumus tarp regionų ir pačiuose regionuose, skatinti visoje valstybės teritorijoje tolygią ir tvarią plėtrą (Lietuvos Regioninės plėtros įstatymas, 2000).

Lietuvos regioninės politikos Baltoji knyga (2017) Lietuvos regioninės politikos tikslą apibrėžia kaip prielaidų oriam, aktyviam, saugiam, sveikam ir patraukliam gyvenimui ir darbui visoje Lietuvoje sudarymui. Lietuvos regioninės politikos ambicija – sukurti veiksmingą darnios plėtros mechanizmą, kuris būtų pritaikytas kiekvieno Lietuvos regiono specifikai ir efektyviai prisidėtų prie ekonominio išsivystymo augimo ir gyvenamosios aplinkos gerėjimo visoje valstybės teritorijoje. Lietuvos regioninės politikos svarbiausios kryptys yra atsakinga ir į ekonominę plėtrą orientuota savivalda, įtraukiantys, įgalinti ir kompetentingi regionai bei suderintas viešųjų politikų regioninis matmuo ir koordinuota vietos, regionų ir valstybės plėtra.

Pastangos sumažinti regioninę nelygybę yra vienas iš pagrindinių regioninės politikos uždavinių. Lietuvos regioninių skirtumų tyrimai parodė, kad dabartinė regioninė politika turėtų būti peržiūreta. Regionų kontrasto tarp gyventojų gyvenimo lygio skirtumai gali sukelti socialinę įtampą (Rimkuvienė, Sakalauskaitė, 2018). O Česonis (2012) teigia, kad „Darnus valstybės vystymasis yra įmanomas tik tuomet, kai nėra atskirų darnaus vystymosi elementų (ekonominio, socialinio ir aplinkosauginio) ženklų išsivystymo netolygumų šalyje. Todėl siekiant užtikrinti darnų šalies vystymąsi būtina vykdyti kryptingas regioninės politikos priemones“.

## Iššūkiai darniai regionų plėtrai

Gyventojų užimtumas ir pajamos daugelyje apskričių leidžia patenkinti tik minimalius – išgyvenimo poreikius. Svarbu ne tik tai, kad egzistuoja regioniniai netolygumai, bet ir tai, kad pajamų lygis daugelyje apskričių (6 iš 10) nesiekia pačių gyventojų nurodomos (vidutinės) sumos, reikalingos patenkinti įprastinius poreikius (žr. 1 pav.).



1 pav. Namų ūkių pajamos pagal regionus

(Šaltinis: „Pajamų ir gyvenimo sąlygų tyrimas“, Lietuvos statistikos departamentas, 2016 m)

Labai skiriasi gerovę atspindintys rodikliai, tokie kaip nedarbo lygis (nuo 5,1 proc. Klaipėdos apskrityje iki 13,7 proc. Utenos apskrityje) ir vidutinės piniginės disponuojamosios namų ūkio pajamos vienam namų ūkio nariui (nuo 324,9 euro per mėnesį Marijampolės apskrityje iki 499,4 euro per mėnesį Vilniaus apskrityje) (2016 m. Gyventojų užimtumas ir nedarbas, Lietuvos statistikos departamentas).

Viena iš priežasčių, kodėl žmonės migruoja iš mažesnių miestelių į didmiesčius, o iš ten – į užsienį, yra jų poreikių netenkinanti gyvenamoji aplinka ir kokybiškų paslaugų trūkumas. Viešąsias paslaugas teikiančių įstaigų tinklas natūraliai tankiausias didžiuosiuose miestuose. Atitinkamai didesnę kiekį gyventojų aptarnaujančios įstaigos yra pajėgios konkuruoti ir darbo užmokesčiu, ir siūloma gyvenimo kokybe. Atitinkamai skiriasi ir viešąsias paslaugas teikiančių darbuotojų darbo apmokėjimas – valstybės sektoriaus tendencijos iš esmės atitinka vykstančias privačiose organizacijose. Sodros 2017 m. duomenimis, Vilniaus apskrityje viešųjų paslaugų teikėjai mokėjo apie 875 eurų (bruto) vidutinį darbo užmokestį (113 proc. vidurkio), palyginimui Marijampolės apskrityje – 630 eurų (80 proc. vidurkio).

Valstybės investicijos į teritorinę sanglaudą yra tuo brangesnės, kuo mažesnis žmonių skaičius jomis gali pasinaudoti. Todėl regioninė politika turi ne tik prisitaikyti, bet ir prisidėti prie demografinių ir migracinių procesų subalansavimo – pritraukti naujus gyventojus į regionus ir pritaikyti kokybiškų viešųjų paslaugų teikimą bei socialinės infrastruktūros vystymą (Lietuvos regioninės politikos Baltoji knyga, 2017).

Remiantis Rimkuvienės, Sakalauskaitės (2018) atliktais tyrimais, galima daryti išvadą, kad regioniniai kontrastai Lietuvoje vis dar yra stiprūs. Apibendrinant 2011-2016 metų analizės rezultatus, matyti, kad vyrauja trys regionai – Kauno, Klaipėdos ir Vilniaus apskritys. Analizuojant ekonominę padėtį, pastebima, kad didžiausias BVP yra Vilniaus apskrityje. Daugiausia investuota Vilniaus ir Klaipėdos apskrityse.

Galimi šių iššūkių – problemų sprendimai yra suformuluoti regioninės politikos uždaviniuose:

1. Sukurti veiksmingos regioninės politikos sistemą.
2. Užtikrinti, kad darnus ekonomikos augimas būtų geografiškai subalansuotas.
3. Sudaryti kokybiško gyvenimo sąlygas visoje Lietuvoje.
4. Pagerinti regionų įvaizdį.

Kuriant veiksmingos regioninės politikos sistemą, į savivaldai ir regionams svarbių klausimų sprendimą reikia įtraukti kuo daugiau gyventojų ir ekonominių bei socialinių partnerių. Regionų plėtros tarybos turi tapti tikraisiais savo regionų plėtros vadovais, prisiimdamos daugiau galių ir ieškodamos efektyviausių plėtros būdų. Darni regionų plėtra turi būti vykdoma remiantis objektyviais duomenimis bei prognozėmis ir garantuojama ilgalaikiais valstybės įsipareigojimais, įtvirtintais Lietuvos teritorijos bendrajame plane.

Užtikrinant, kad darnus ekonomikos augimas būtų geografiškai subalansuotas, regionai turi tapti aiškiai apibrėžtos ekonominės specializacijos lyderiais, kuriuos stiprintų koncentruotos finansinės, ekonominės, švietimo ir kultūros priemonės. Valstybė turi skatinti iniciatyvą investuoti, kurti darbo vietas ir dirbti ne didmiesčiuose.

Sudarant kokybiško gyvenimo sąlygas visoje Lietuvoje, pakankamos kokybės viešosios paslaugos turi būti pasiekiamos per protingą laiką visoje Lietuvos teritorijoje įsikūrusiems gyventojams. Paslaugų kokybės ir pasiekiamumo neturi riboti administracinės savivaldybių ribos. Turi rasti paskatos gyventi, mokytis ir dirbti ne vien didmiesčiuose ir priemiesčiuose.

Gyventi ne didmiesčiuose gali tapti madinga, tačiau reikia skleisti gerąsias žinias apie galimybes mokytis, dirbti, auginti vaikus ir turėti namus visuose regionuose. Ieškantiems darbo po studijų, geresnio atlyginimo, profesinių iššūkių ar geresnės gyvenamos aplinkos turi būti matomi visų regionų privalumai ir juos pagrindžianti objektyvi informacija (Lietuvos regioninės politikos Baltoji knyga, 2017).

## Išvados

1. Lietuvoje iš esmės įgyvendinama tik į socialinių ir ekonominių skirtumų mažinimą orientuota regioninė politika. Kaip rodo tyrimai, tuose Lietuvos regionuose, kuriuose koncentruojasi mokslinis potencialas ir tarptautinės kompanijos, ekonominė plėtra vyksta sparčiau, tačiau iš esmės tik didžiųjų miestų sąskaita. Todėl socialiniai ir ekonominiai skirtumai tarp regionų yra dideli ir iš esmės nemažėjantys.
2. Tolygi ir tvari plėtra visoje Lietuvos teritorijoje, nedideli regionų plėtros netolygumai ir maži gyvenimo šalies miestuose ir kaimuose kokybės skirtumai. Toks yra nacionalinės regioninės politikos siekis.
3. Galimi darnios regionų plėtros sprendimai yra suformuluoti regioninės politikos uždaviniuose: sukurti veiksmingos regioninės politikos sistemą, užtikrinti, kad darnus ir tvarus ekonomikos augimas būtų geografiškai subalansuotas, sudaryti kokybiško gyvenimo sąlygas visoje Lietuvoje, pagerinti regionų įvaizdį

## Literatūros sąrašas

1. Česonis G. (2012). Lietuvos regioninės politikos tobulinimo kryptys. Daktaro disertacija. Mykolo Romerio universitetas.
2. Lietuvos regioninės politikos Baltoji knyga darniai ir tvariai plėtrai 2017-2030. [https://vrm.lrv.lt/uploads/vrm/documents/files/LT\\_versija/Naujienos/Regionines\\_politikos\\_baltoji\\_knyga\\_20171215.pdf](https://vrm.lrv.lt/uploads/vrm/documents/files/LT_versija/Naujienos/Regionines_politikos_baltoji_knyga_20171215.pdf)
3. Lietuvos Respublikos Regioninės plėtros įstatymas (2000). <https://e-seimas.lrs.lt/portal/legalAct/lt/TAD/TAIS.106367/asr>
4. Melnikas B. (2011). Darni plėtra globalių transformacijų sąlygomis: šiuolaikiniai iššūkiai. Darnaus vystymosi strategija ir praktika. Nr.1, p.4-26. [https://www.mruni.eu/upload/iblock/047/001\\_melnikas.pdf](https://www.mruni.eu/upload/iblock/047/001_melnikas.pdf)
5. Rimkuvienė D., Sakalauskaitė A. (2018). Regional disparities in Lithuania. Management Theory and Studies for Rural Business and Infrastructure Development. Nr.40, Nr. 1, p. 74-84.

## SUSTAINABLE DEVELOPMENT OF LITHUANIAN REGIONS

### Edmundas Vaitiekus

*Baltic International Academy  
Lomonosovo str. 4, Ryga, Latvija*

### Summary

Keywords: sustainable development, Lithuanian regions.

Traditionally, regional policy is focused on reducing the differences between regions. Therefore, it is important to analyze and evaluate ongoing changes of the regional policy.

Regional policy includes promoting of the innovation and regional entrepreneurship, environmental protection, improvement of the transport infrastructure, efficiency of the energy consumption, increasing of the scientific, administrative and development capacity of the regions.

Differences in economic development, living environment and quality of service provided between cities and rural areas and between counties are not decreasing, despite the millions of EU funds invested in 60 Lithuanian municipalities. These are the main challenges for Lithuanian regional policy.

This article invites to discuss about the preconditions of regional development, regional development indicators and to reflect the constantly growing interest of scientists, analysts, entrepreneurs and politicians in regional economic and social development issues.

Methods. In this research a systematic analysis of scientific literature and analysis of statistical data were conducted.

The main results. Into reduction of social and economic gap oriented regional policy is implemented in Lithuania essentially. Research shows that those regions of Lithuania, which has concentration of the scientific potential and international companies, economic development is faster, but mainly at the account of large cities. Therefore, the social and economic disparities between regions are large and persisting in

principle. The ambitions of national regional policy are smooth and sustainable development throughout Lithuania, small regional disparities and small differences in quality of life in cities and villages. Possible solutions for sustainable development of the regions are: creating an effective regional policy system; ensuring that harmonious and sustainable economic growth is geographically balanced; creating quality living conditions throughout Lithuania; improving the image of the regions.